



ข้อมูลสารสนเทศ

โรงเรียนเซนต์โยเซฟทิพวัล

ปีการศึกษา ๒๕๖๓

ระดับปฐมวัย



คำนำ

ข้อมูลสารสนเทศฉบับนี้ เป็นข้อมูลสารสนเทศของปีการศึกษา ๒๕๖๓ รวบรวมทั้งที่เป็นด้านปริมาณนักเรียนครู และด้านคุณภาพที่สอดคล้องกับมาตรฐานการศึกษาของโรงเรียน ในระดับปฐมวัยโดยรวบรวมข้อมูลจากการบันทึกผลพัฒนาการของเด็กตามระยะเวลาที่กำหนดตลอดจนผลจากการทดสอบด้านต่างๆ ครอบคลุมพัฒนาการของเด็กทั้ง ๔ ด้าน

หวังเป็นอย่างยิ่งว่าจะเป็นประโยชน์ในการรายงานการประเมินตนเอง (Self-Assessment Report ; SAR) และเป็นข้อมูลย้อนกลับในการพัฒนาคุณภาพการศึกษาของโรงเรียน ครูและผู้เกี่ยวข้องโรงเรียนเซนต์โยเซฟทิพวัลต่อไป

โรงเรียนเซนต์โยเซฟทิพวัล

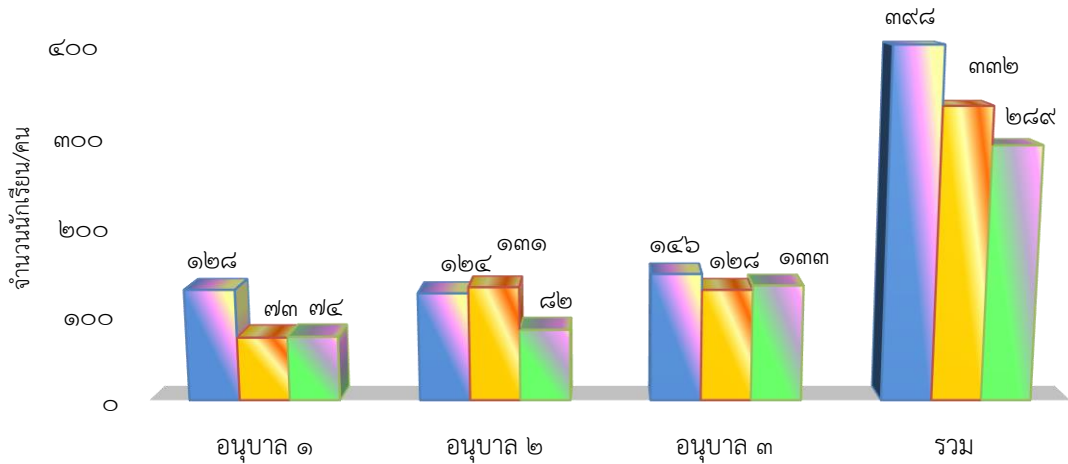
ข้อมูลสารสนเทศโรงเรียนเซนต์โยเซฟทิพวัล

ปีการศึกษา ๒๕๖๓

ระดับปฐมวัย

๑) ด้านปริมาณ

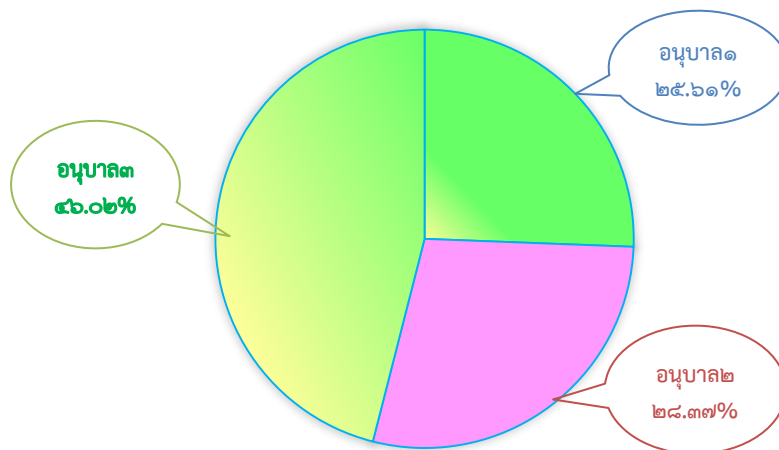
จำนวนนักเรียนปฐมวัย ปีการศึกษา ๒๕๖๑ - ๒๕๖๓



| | อนุบาล ๑ | อนุบาล ๒ | อนุบาล ๓ | รวม |
|------|----------|----------|----------|-----|
| ๒๕๖๑ | ๑๒๘ | ๑๒๔ | ๑๔๖ | ๓๙๘ |
| ๒๕๖๒ | ๗๓ | ๑๓๑ | ๑๒๘ | ๓๓๒ |
| ๒๕๖๓ | ๗๔ | ๘๒ | ๑๓๓ | ๒๘๙ |

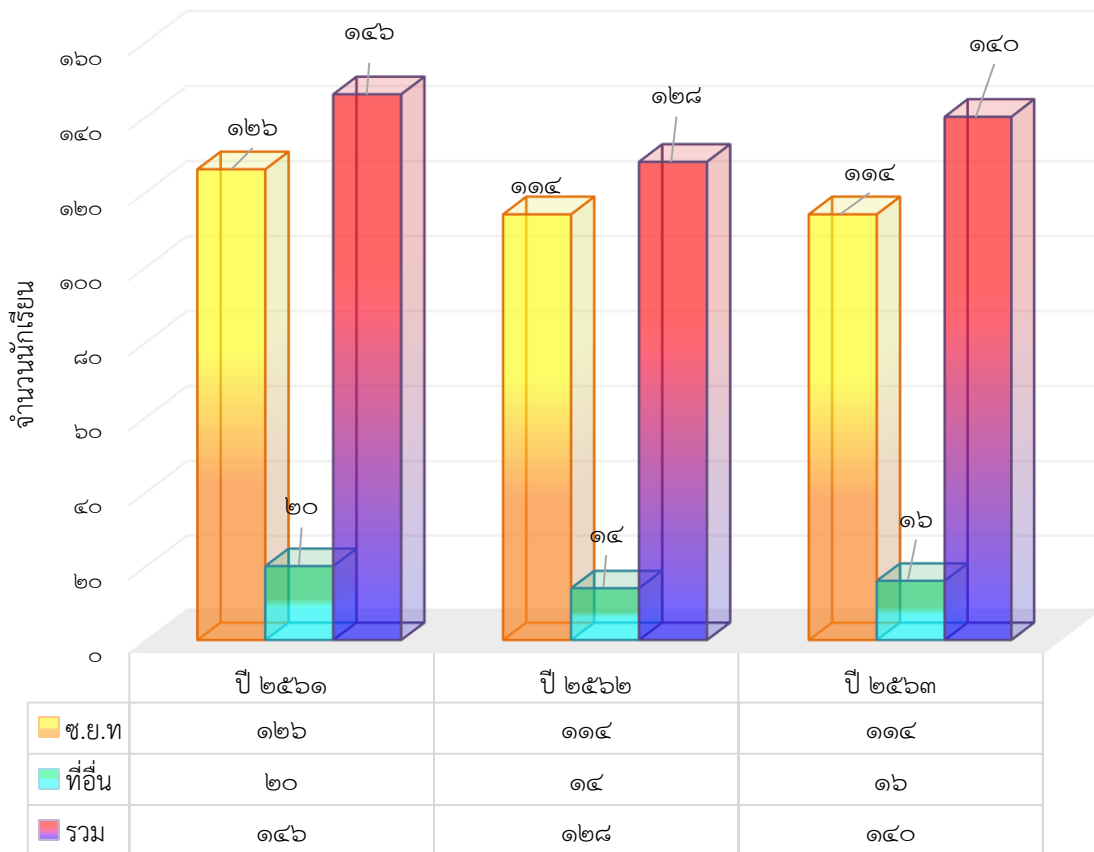
จำนวนนักเรียนระดับปฐมวัยปีการศึกษา ๒๕๖๓ จำนวนรวม ๒๘๙ คน จำแนกเป็นชั้นอนุบาล ๑ จำนวน ๗๔ คน ชั้นอนุบาล ๒ จำนวน ๘๒ คน และชั้นอนุบาล ๓ จำนวน ๑๓๓ คน

ร้อยละของจำนวนเด็กปฐมวัย ปีการศึกษา ๒๕๖๓



ร้อยละของนักเรียนปฐมวัย ปีการศึกษา ๒๕๖๓ จำแนกเป็นชั้นอนุบาล ๑ ร้อยละ ๒๕.๖๑ ชั้นอนุบาล ๒ ร้อยละ ๒๘.๓๗ และชั้นอนุบาล ๓ ร้อยละ ๔๖.๐๒

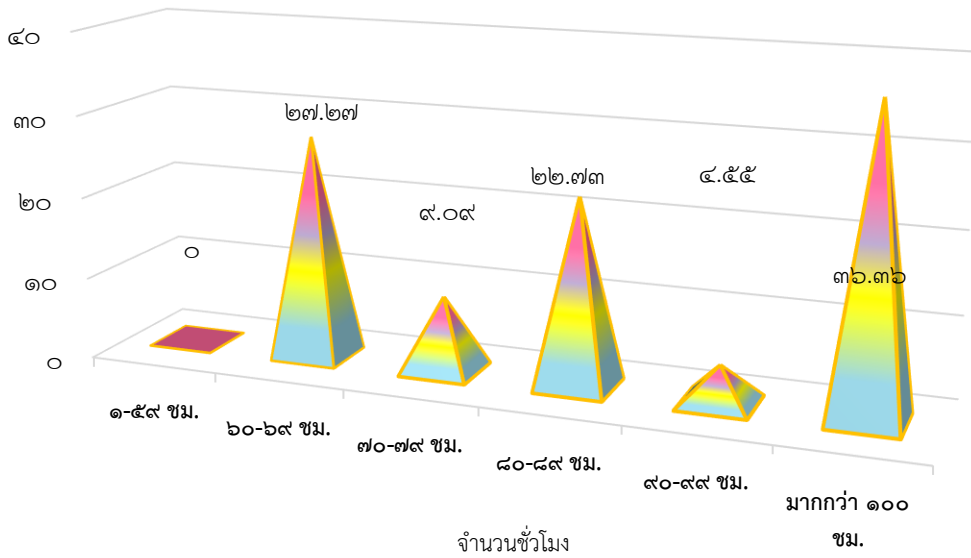
ตารางกราฟสรุปผลการศึกษาค้นคว้าของนักเรียนระดับชั้นอนุบาล ๓
ศึกษาต่อปี ๒๕๖๑ - ๒๕๖๓



จากแผนภูมิกราฟจะเห็นได้ว่าในปี พ.ศ. ๒๕๖๑ มีนักเรียนระดับชั้นอนุบาล ๓ ทั้งหมด ๑๔๖ คน ศึกษาต่อที่โรงเรียนเซนต์โยเซฟที่เดิมจำนวน ๑๒๖ คน และศึกษาต่อที่อื่นจำนวน ๒๐ คน พ.ศ. ๒๕๖๒ ทั้งหมด ๑๒๘ คน ศึกษาต่อที่โรงเรียนเซนต์โยเซฟที่เดิม จำนวน ๑๑๔ คน และศึกษาต่อที่อื่น จำนวน ๑๔ คน พ.ศ. ๒๕๖๓ ทั้งหมด ๑๔๐ คน ศึกษาต่อที่โรงเรียนเซนต์โยเซฟที่เดิม จำนวน ๑๑๔ คน และศึกษาต่อที่อื่น จำนวน ๑๖ คน

การพัฒนาบุคลากรระดับปฐมวัย

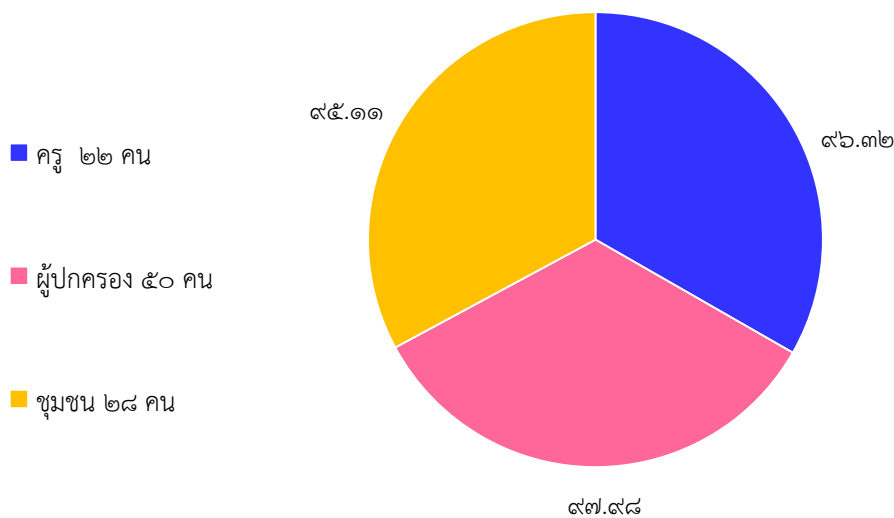
การพัฒนาตนเองของครูระดับปฐมวัย
ปีการศึกษา ๒๕๖๓



ครูปฐมวัยพัฒนาตนเองตามเกณฑ์ของคุรุสภาไม่ต่ำกว่า ๖๐ ชั่วโมงต่อปี เรียงจากลำดับจากจำนวนชั่วโมง การพัฒนาตนเองจากครูทั้งหมด ๒๒ คนดังนี้ ต่ำกว่า ๖๐ ลงมาจำนวน - คน จำนวนชั่วโมง ๖๐-๖๙ จำนวน ๖ คนคิด เป็นร้อยละ ๒๗.๒๗ จำนวนชั่วโมง ๗๐-๗๙ จำนวน ๒ คนคิดเป็นร้อยละ ๙.๐๙ จำนวนชั่วโมง ๘๐-๘๙ จำนวน ๕ คนคิดเป็นร้อยละ ๒๒.๗๓ จำนวนชั่วโมง ๙๐-๙๙ จำนวน ๑ คนคิดเป็นร้อยละ ๔.๕๕ จำนวนชั่วโมงที่มากกว่า ๑๐๐ ขึ้นไป จำนวน ๘ คนคิดเป็นร้อยละ ๓๖.๓๖ ตามลำดับ

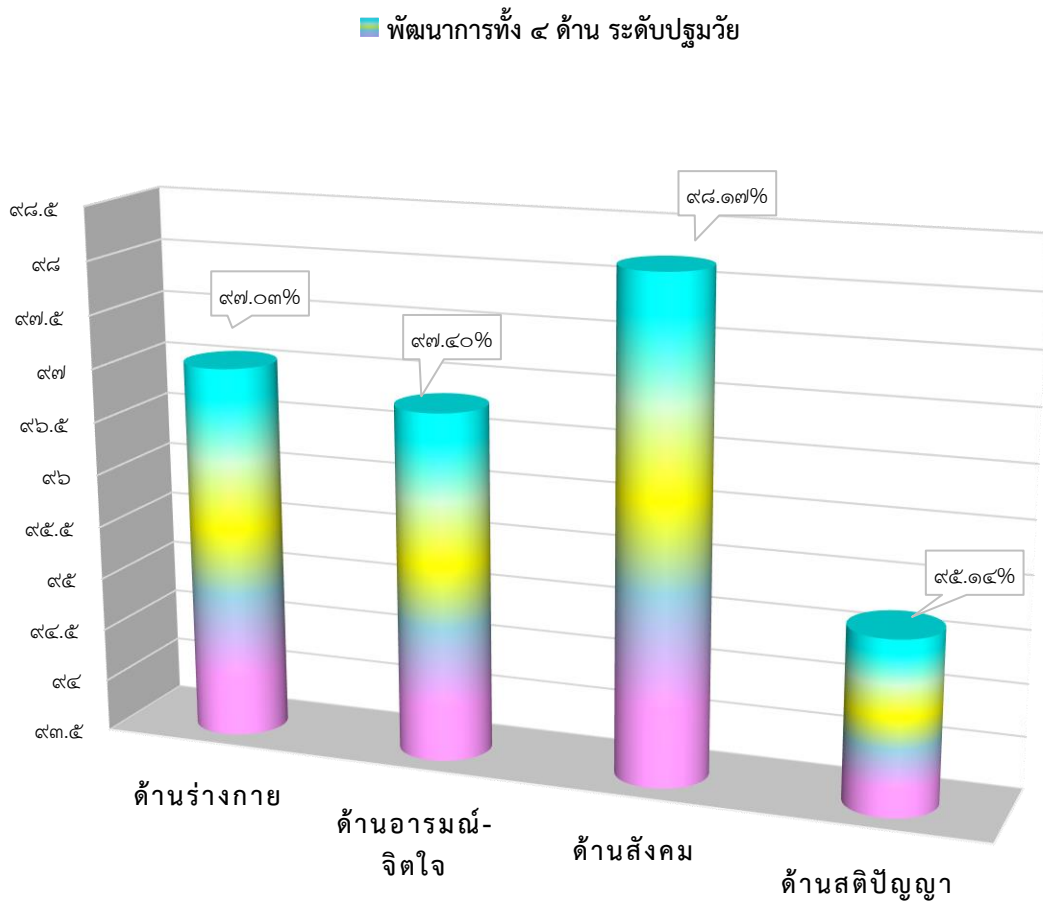
ความพึงพอใจในการจัดการศึกษาระดับปฐมวัย ปีการศึกษา ๒๕๖๓

ความพึงพอใจในการจัดการศึกษา ระดับ ๕ มากที่สุด



ความพึงพอใจในการจัดการศึกษาระดับปฐมวัย ในระดับ ๕ คือพึงพอใจมากที่สุด ปีการศึกษา ๒๕๖๓ ของครู จำนวน ๒๒ คน ผู้ปกครอง จำนวน ๕๐ คน และชุมชน ๒๘ คน ปรากฏว่า ผู้ปกครอง พึงพอใจร้อยละ ๙๗.๙๘ ครู พึงพอใจร้อยละ ๙๖.๓๖ และชุมชน พึงพอใจร้อยละ ๙๕.๑๑ ของจำนวน แต่ละกลุ่ม

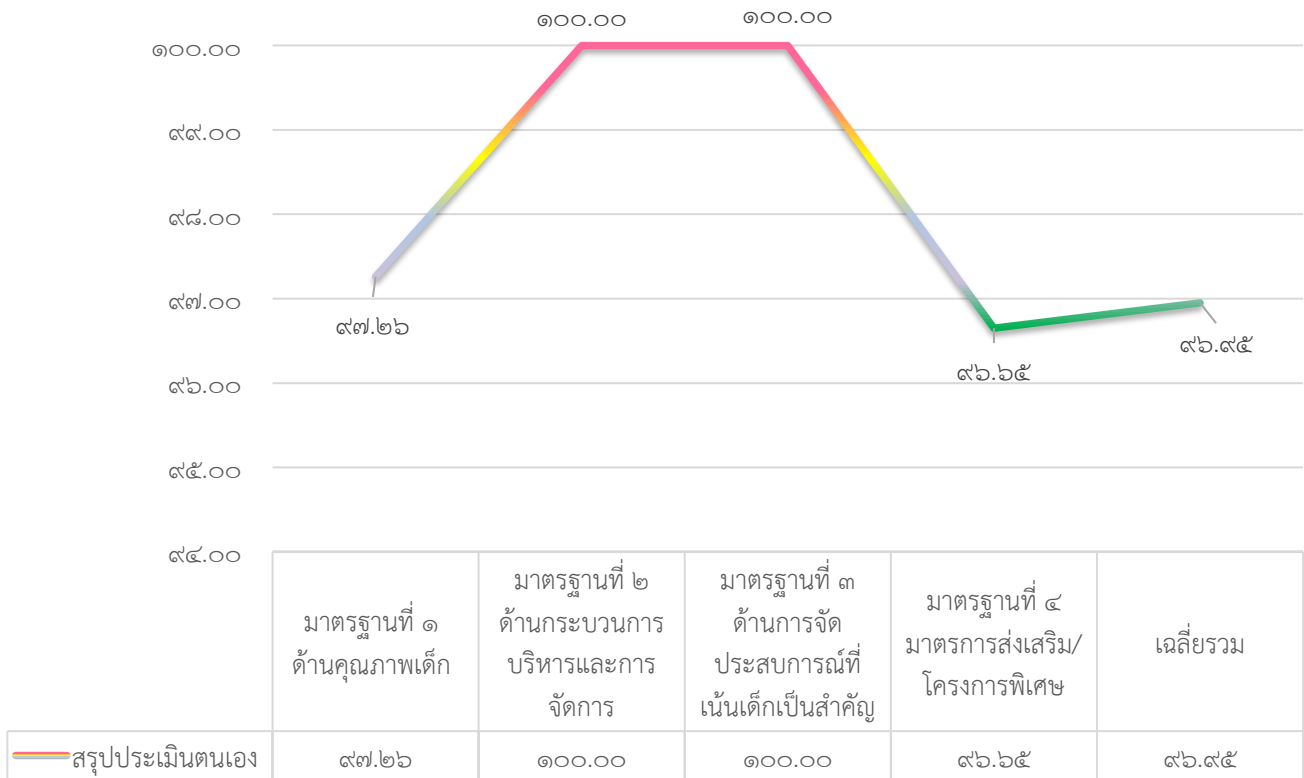
สรุปผลการตามมาตรฐานคุณลักษณะที่พึงประสงค์ ระดับปฐมวัย ปีการศึกษา ๒๕๖๓



ผลพัฒนาการตามมาตรฐานพัฒนาการทั้ง ๔ ด้าน มากกว่าร้อยละ ๙๕ ขึ้นไป เรียงลำดับจากมากไปหาน้อยดังนี้ ด้านสังคม ค่าเฉลี่ยร้อยละ ๙๘.๑๗ ด้านร่างกาย ค่าเฉลี่ยร้อยละ ๙๗.๐๓ ด้านอารมณ์-จิตใจ ค่าเฉลี่ยร้อยละ ๙๖.๗๘ และด้านสติปัญญา ค่าเฉลี่ยร้อยละ ๙๕.๑๔ ตามลำดับ

๒) ด้านคุณภาพ

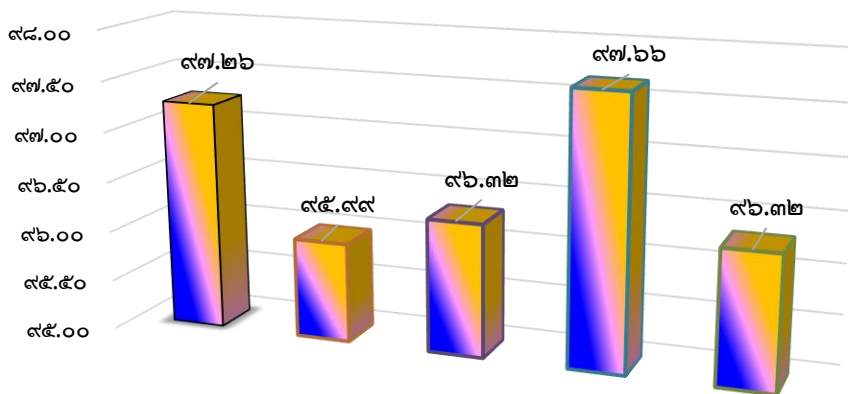
สรุปผลการประเมินคุณภาพตามมาตรฐานการศึกษาของโรงเรียนระดับปฐมวัย
ระดับปฐมวัย ปีการศึกษา ๒๕๖๓



สรุปผลการประเมินคุณภาพตามมาตรฐานการศึกษาของโรงเรียนระดับปฐมวัย ปรากฏว่า โดยรวมได้ค่าเฉลี่ยร้อยละ ๙๖.๙๕ จำแนกตามมาตรฐานได้ ดังนี้ มาตรฐานที่ ๑ ด้านคุณภาพของเด็ก มีค่าเฉลี่ยร้อยละ ๙๗.๒๖ มาตรฐานที่ ๒ ด้านกระบวนการบริหารและการจัดการ มีค่าเฉลี่ยร้อยละ ๑๐๐.๐๐ มาตรฐานที่ ๓ กระบวนการจัดการที่เน้นเด็กเป็นสำคัญ มีค่าเฉลี่ยร้อยละ ๑๐๐.๐๐ และมาตรฐานที่ ๔ จัดกิจกรรมส่งเสริม/โครงการพิเศษ เพื่อยกระดับคุณภาพโรงเรียนให้สูงขึ้น มีค่าเฉลี่ยร้อยละ ๙๖.๖๕

มาตรฐานที่ ๑ ด้านคุณภาพของเด็ก

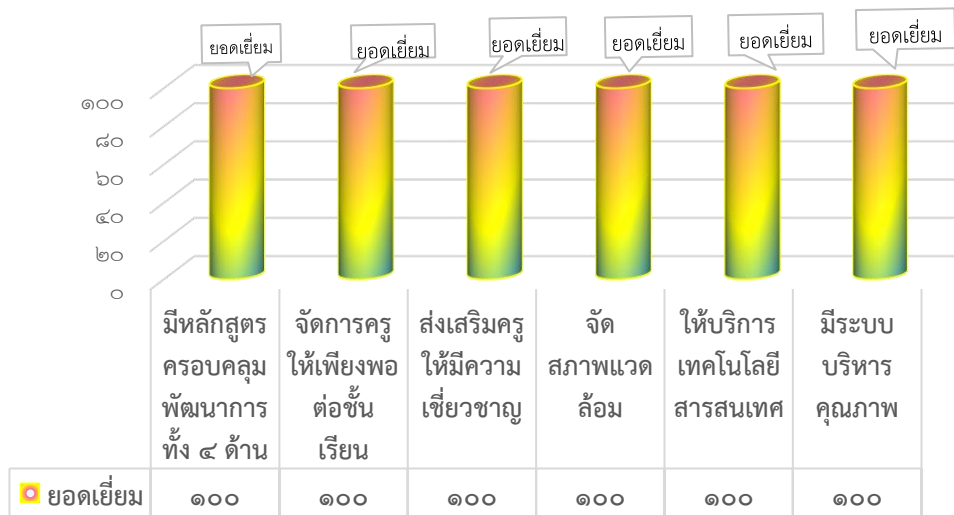
สรุปด้านคุณภาพของเด็ก มาตรฐานที่ ๑ ปีการศึกษา ๒๕๖๓



| มาตรฐานที่ ๑ ด้านคุณภาพของเด็ก | มีพัฒนาการด้านร่างกาย | มีพัฒนาการด้านอารมณ์-จิตใจ | มีพัฒนาการด้านสังคม | มีพัฒนาการด้านสติปัญญา |
|--------------------------------|-----------------------|----------------------------|---------------------|------------------------|
| ค่าเฉลี่ย | ๙๕.๙๙ | ๙๖.๓๒ | ๙๗.๖๖ | ๙๖.๓๒ |

คุณภาพตามมาตรฐานที่ ๑ ด้านคุณภาพเด็ก มีคุณภาพโดยรวม ค่าเฉลี่ยร้อยละ ๙๗.๖๖ จำแนกตามประเด็นการพิจารณา ๔ ด้าน เรียงลำดับจากมากไปหาน้อยได้ ดังนี้ มีพัฒนาการด้านสังคมค่าเฉลี่ยร้อยละ ๙๗.๖๖ มีพัฒนาการด้านอารมณ์-จิตใจค่าเฉลี่ยร้อยละ ๙๖.๓๒ และมีพัฒนาการด้านสติปัญญาค่าเฉลี่ยร้อยละ ๙๖.๓๒ มีพัฒนาการด้านร่างกาย ค่าเฉลี่ยร้อยละ ๙๕.๙๙ ตามลำดับ

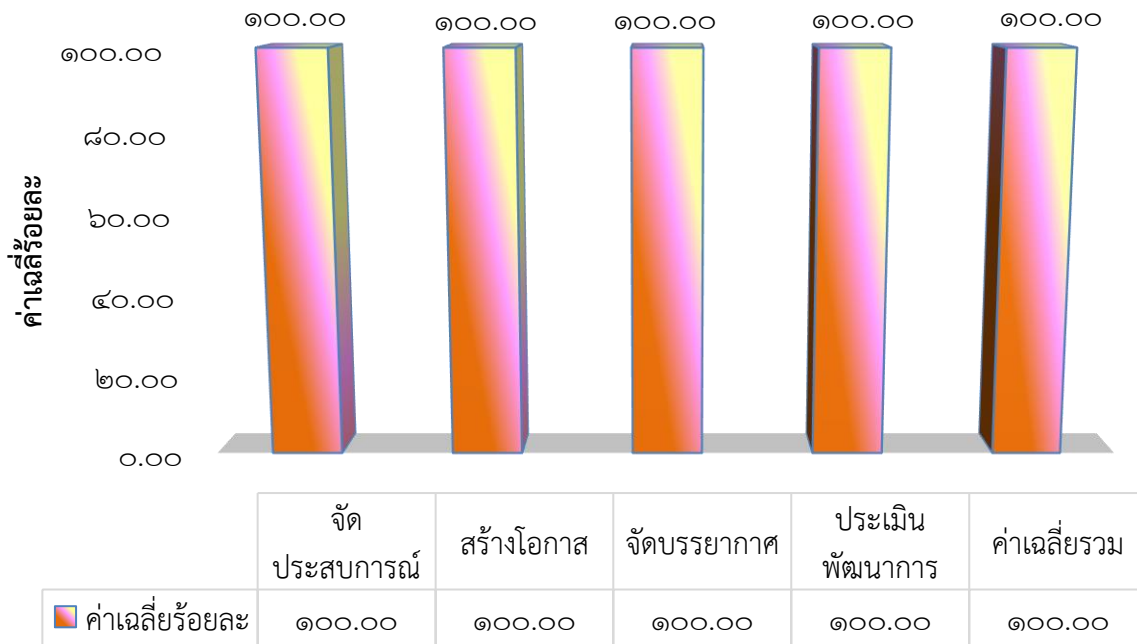
มาตรฐานที่ ๒ ด้านกระบวนการบริหารและการจัดการ



กระบวนการบริหารและการจัดการ ได้ระดับคุณภาพ ยอดเยี่ยม จำแนกตามประเด็นการพิจารณา ปรากฏดังนี้ มีหลักสูตรครอบคลุมพัฒนาการทั้ง ๔ ด้าน สอดคล้องกับบริบทของท้องถิ่น ได้ระดับคุณภาพ ยอดเยี่ยม ส่งเสริมให้ครูมีความเชี่ยวชาญด้านการจัดประสบการณ์ ได้ระดับคุณภาพ ยอดเยี่ยม จัดสภาพแวดล้อมและสื่อเพื่อการเรียนรู้ อย่างปลอดภัยและเพียงพอ ได้ระดับคุณภาพ ยอดเยี่ยม ให้บริการสื่อเทคโนโลยีสารสนเทศและสื่อการเรียนรู้ เพื่อสนับสนุนการจัดประสบการณ์สำหรับครู ได้ระดับคุณภาพ ยอดเยี่ยม มีระบบบริหารคุณภาพที่เปิดโอกาสให้ผู้เกี่ยวข้องทุกฝ่ายมีส่วนร่วม ได้ระดับคุณภาพ ยอดเยี่ยม และจัดครูให้เพียงพอต่อชั้นเรียน ได้ระดับคุณภาพ ยอดเยี่ยม

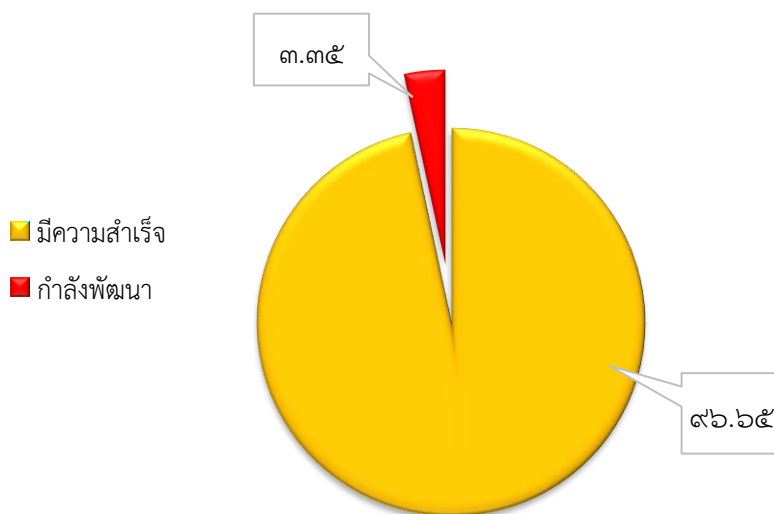
มาตรฐานที่ ๓ ด้านการจัดประสบการณ์ที่เน้นเด็กเป็นสำคัญ

ด้านการจัดประสบการณ์ที่เน้นเด็กเป็นสำคัญ



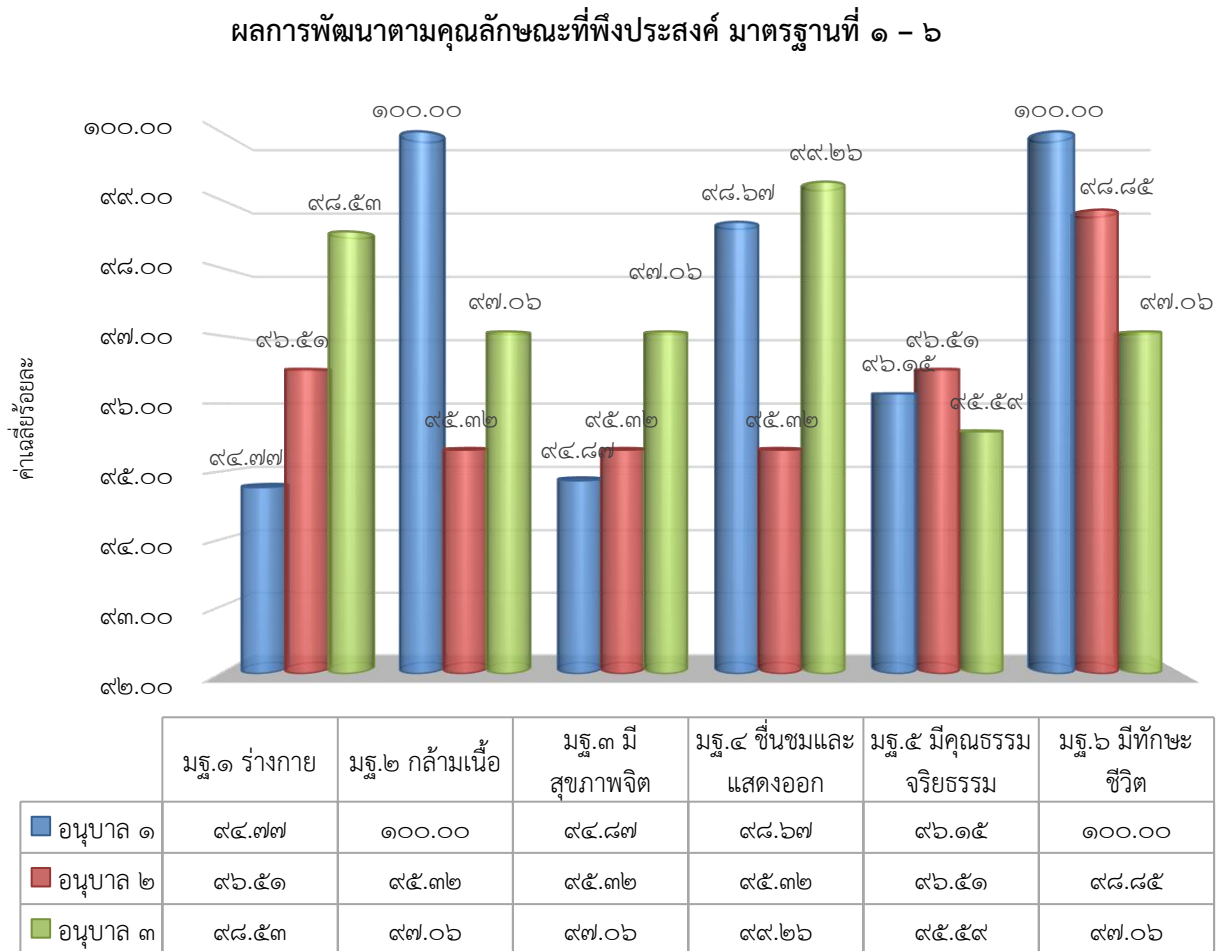
คุณภาพตามมาตรฐานที่ ๓ ด้านการจัดประสบการณ์ที่เน้นเด็กเป็นสำคัญ โดยรวมได้ค่าเฉลี่ยร้อยละ 100.00 จำแนกตามประเด็นการพิจารณา ดังนี้ จัดประสบการณ์ที่ส่งเสริมให้เด็กมีพัฒนาการทุกด้านอย่างสมดุลเต็มศักยภาพ ค่าเฉลี่ยร้อยละ 100.00 สร้างโอกาสให้เด็กได้รับประสบการณ์ตรง และปฏิบัติอย่างมีความสุขค่าเฉลี่ยร้อยละ 100.00 จัดบรรยากาศที่เอื้อต่อการเรียนรู้ใช้สื่อและเทคโนโลยีที่เหมาะสมกับวัยค่าเฉลี่ยร้อยละ 100.00 และประเมินพัฒนาการเด็กตามสภาพจริงและนำผลการประเมินพัฒนาการเด็ก ไปปรับปรุงการจัดประสบการณ์และพัฒนาเด็กค่าเฉลี่ยร้อยละ 100.00

มาตรฐานที่ ๔ มาตรการส่งเสริม/โครงการพิเศษ



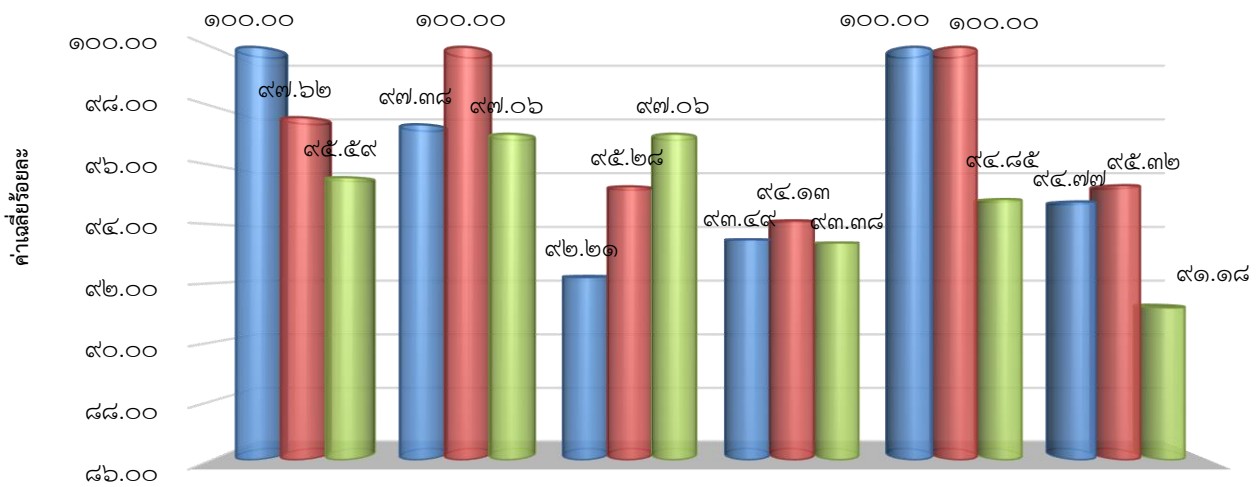
ผลการประเมินมาตรฐานที่ ๔ มาตรการส่งเสริมโครงการพิเศษตามประเด็นการพิจารณาโครงการโรงเรียนปลอดขยะ (ZERO WASTE SCHOOL) มีความสำเร็จของโครงการ เฉลี่ยร้อยละ 96.65

๓) ผลการพัฒนาตามคุณลักษณะที่พึงประสงค์ ๑๒ มาตรฐาน ของนักเรียนชั้นอนุบาล ๑ - ๓
ปีการศึกษา ๒๕๖๓



ผลการพัฒนาตามคุณลักษณะที่พึงประสงค์ ปีการศึกษา ๒๕๖๒ ของนักเรียนชั้นอนุบาล ๑-๓ มาตรฐานที่ ๑-๖ ตามประเด็นการพิจารณา คือ มาตรฐาน ๑ ร่างกายเจริญเติบโตตามวัยและมีสุขนิสัยที่ดี มาตรฐานที่ ๒ กล้ามเนื้อใหญ่และกล้ามเนื้อเล็กแข็งแรงใช้ได้อย่างคล่องแคล่วและประสานสัมพันธ์กัน มาตรฐานที่ ๓ มีสุขภาพจิตดีและมีความสุข มาตรฐานที่ ๔ ขึ้นชมและแสดงออกทางศิลปะ ดนตรี และการเคลื่อนไหว มาตรฐานที่ ๕ มีคุณธรรมจริยธรรม และมีจิตใจที่ดีงาม และมาตรฐานที่ ๖ มีทักษะชีวิตและปฏิบัติตามหลักปรัชญาของเศรษฐกิจพอเพียง ปรากฏว่าทุกประเด็นการพิจารณามีค่าเฉลี่ยตั้งแต่ ๙๐.๐๐% ขึ้นไป ดังแผนภูมิ

ผลการพัฒนาตามคุณลักษณะที่พึงประสงค์ มาตรฐานที่ ๑ - ๖



| | มฐ.๗ รักธรรมชาติ | มฐ.๘ อยู่ร่วมกับผู้อื่น | มฐ.๙ ใช้ภาษาสื่อสาร | มฐ.๑๐ มีความสามารถในการคิด | มฐ.๑๑ มีจินตนาการ | มฐ.๑๒ มีเจตคติที่ดี |
|----------|------------------|-------------------------|---------------------|----------------------------|-------------------|---------------------|
| อนุบาล ๑ | ๑๐๐.๐๐ | ๙๗.๓๘ | ๙๒.๒๑ | ๙๓.๔๙ | ๑๐๐.๐๐ | ๙๔.๗๗ |
| อนุบาล ๒ | ๙๗.๖๒ | ๑๐๐.๐๐ | ๙๕.๒๘ | ๙๔.๑๓ | ๑๐๐.๐๐ | ๙๕.๓๒ |
| อนุบาล ๓ | ๙๕.๕๕ | ๙๗.๐๖ | ๙๗.๐๖ | ๙๓.๓๘ | ๙๔.๘๕ | ๙๑.๑๘ |

ผลการพัฒนาตามคุณลักษณะที่พึงประสงค์ ปีการศึกษา ๒๕๖๓ ของนักเรียนชั้นอนุบาล ๑-๓ มาตรฐานที่ ๗-๑๒ ตามประเด็นการพิจารณา คือ มาตรฐาน ๗ รักธรรมชาติ สิ่งแวดล้อม วัฒนธรรมและความเป็นไทย มาตรฐานที่ ๘ อยู่ร่วมกับผู้อื่นได้อย่างมีความสุข และเป็นสมาชิกที่ดีของสังคมในระบอบประชาธิปไตยอันมีพระมหากษัตริย์ทรงเป็นประมุข มาตรฐานที่ ๙ ใช้ภาษาสื่อสารได้เหมาะสมกับวัย มาตรฐานที่ ๑๐ มีความสามารถในการคิดที่เป็นพื้นฐานในการเรียนรู้มาตรฐานที่ ๑๑ มีจินตนาการและความคิดสร้างสรรค์ และมาตรฐานที่ ๑๒ มีเจตคติที่ดีต่อการเรียนรู้และมีความสามารถในการแสวงหาความรู้ได้เหมาะสมกับวัย ปรากฏว่าทุกประเด็นการพิจารณามีค่าเฉลี่ยตั้งแต่ ๙๐.๐๐% ขึ้นไป ตามแผนภูมิ



คำสั่งแต่งตั้งโรงเรียนเซนต์โยเซฟทิพวัล
ที่ ช.ย. ๒๕๔/๒๕๖๓
เรื่อง แต่งตั้งคณะจัดทำข้อมูลสารสนเทศปฐมวัย ปีการศึกษา ๒๕๖๓

เพื่อให้การดำเนินการติดตามตรวจสอบประเมินผลการจัดการศึกษาระดับปฐมวัย มีข้อมูลสารสนเทศ
ประกอบการใช้ในการสรุปผลการจัดการศึกษา

จึงแต่งตั้ง คณะทำงานจัดทำข้อมูลสารสนเทศระดับปฐมวัยปีการศึกษา ๒๕๖๓ ขึ้น ดังนี้
ที่ปรึกษา

นางสาวสายอรุณ ผิวเกลี้ยง ผู้อำนวยการโรงเรียนเซนต์โยเซฟทิพวัล

คณะทำงาน

| | | |
|--------------------|-----------------|--|
| ๑. นางสาวปิยวรรณ | สมบูรณ์พูลเพิ่ม | ผู้ช่วยผู้อำนวยการระดับปฐมวัย |
| ๒. นางสาววิมล | นิราพาธ | ผู้ช่วยหัวหน้าฝ่ายบริหารจัดการ |
| ๓. นางสาวณสิกาญจน์ | ดำริวัฒน์เศรษฐ์ | ผู้ช่วยหัวหน้าฝ่ายวิชาการ |
| ๔. นางสาวลำยอง | อินทรบุญ | ผู้ช่วยหัวหน้าฝ่ายบุคลากร |
| ๕. นางนพร | คำพันธ์ | ผู้ช่วยหัวหน้าฝ่ายกิจการนักเรียน |
| ๖. นางกฐิน | ไบบุญ | ผู้ช่วยหัวหน้าฝ่ายทรัพยากร |
| ๗. นางประกายดาว | ฐปวงค์ | ผู้ช่วยหัวหน้าฝ่ายประกันคุณภาพการศึกษา |
| ๘. นางศิริกาญจน์ | ฮอฟฟ์มัน | ผู้ช่วยหัวหน้าฝ่ายอภิบาลและแพรธธรรม |

รวบรวมข้อมูลและประมวลผล

| | |
|-------------------|-------------|
| ๑. นางสาววิมล | นิราพาธ |
| ๒. นางสาวอรพินทร์ | วงศรีปราการ |
| ๓. นางสาวอรอนงค์ | ชัยยะมาคำ |

มีหน้าที่จัดเก็บรวบรวมข้อมูล ประมวลผลข้อมูล รวมถึงจัดทำรูปเล่มสารสนเทศ ปีการศึกษา ๒๕๖๓

สั่ง ณ วันที่ ๒๑ ธันวาคม พ.ศ. ๒๕๖๓

(นางสาวสายอรุณ ผิวเกลี้ยง)
ผู้อำนวยการโรงเรียนเซนต์โยเซฟทิพวัล